



#Dossier :

Dans les coulisses
de la culture
berthevinoise

6
EN BREF

Square Wehingen :
un cheminement repensé
pour tous

Un nouveau préau pour le
confort des élèves

9
ÉCHOS DU CONSEIL

Une charte pour harmoniser
le mobilier urbain

14
ATOUT ECO

Le Café des Sports,
un nouveau chapitre pour
ce commerce

SOMMAIRE

#À VOS AGENDAS

Prenez date !

#INSTANTS PARTAGÉS

Arrêt sur images

#EN BREF

Les actus du moment

#ÉCHOS DU CONSEIL

Au cœur des décisions



#GRAND ANGLE

Dans les coulisses de la culture berthevinoise

#ATOUT ÉCO

Y'a du nouveau !

#CULTIV'&VOUS

Envie de sortir ?

« Saint-Berthevin, Ma ville »

bimestriel d'information,
édité par la commune de Saint-Berthevin
N° ISSN 2804-9012.

Directeur de publication : Yannick Borde, Maire
Comité de rédaction : Service Communication
Mise en page & Impression : Imprimerie Les Hauts de Vilaine

Distribution : Ville de Saint-Berthevin
Dépôt légal : Juillet 2026 ; « Saint-Berthevin, Ma ville » Place de l'Europe - CS 34 255 - 53942 SAINT-BERTHEVIN Cedex. Tél. 02.43.69.28.27

Courriel : accueil.mairie@ville-saint-berthevin.fr

Site : www.saint-berthevin.fr

Tirage : 3 000 ex.

ÉDITO

03

Chers Berthevinois, chères Berthevinoises,

04

En tant que Maire de Saint-Berthevin depuis 2003, j'ai toujours soutenu avec conviction le développement économique et le développement du commerce sur notre territoire, considérant celui-ci comme le pilier majeur du projet de territoire de Laval-Agglomération.

06

09

Ainsi, de concert avec les services de l'Agglomération, l'aménagement des zones d'activité, le déploiement de nouvelles activités et enseignes commerciales, de services ou de restauration, doivent respecter les orientations des élus locaux et être en cohérence avec le projet qu'ils portent pour leur ville. Il en va notamment de la distinction entre les activités de périphérie et les activités de centre-ville.

C'est pourquoi, il ne nous apparaît pas souhaitable de soutenir l'implantation de certaines activités – notamment de restauration, de snacking, de boulangeries ou d'activités similaires – sur les ronds-points ou en deuxième rideau de visibilité des axes de circulation structurant et notamment la RD57. Cette pratique de nombreuses enseignes est devenue trop fréquente et s'avère contraire à notre vision d'un aménagement qualitatif et respectueux du cadre de vie. D'autres sites, mieux adaptés et identifiés dans notre stratégie territoriale, peuvent accueillir ce type d'activités.

Il n'est pas concevable également que des enseignes, des porteurs de projets ou des négociateurs d'immobilier commercial conduisent leurs démarches d'implantation sans nous consulter au préalable et sans engager un échange avec la municipalité. Nous sommes prêts à écouter, à entendre et à soutenir les projets qui s'inscrivent dans nos orientations. Cependant, cela suppose une transparence dans la présentation des dossiers, transparence qui, dans un certain nombre de cas, fait aujourd'hui défaut.



Ainsi, nous avons récemment découvert deux dossiers d'implantation lors du dépôt des demandes d'autorisation d'urbanisme par les porteurs de projet, sans aucune information préalable envers la collectivité : l'un de restauration / épicerie fine localisé en second rideau de la RD57 et le second de restauration / boulangerie / pâtisserie sur un rond-point de Saint-Berthevin.

« La municipalité doit être consultée avant tout projet d'implantation commerciale »

Il n'est pas possible d'accepter cette forme de passage en force et ce d'autant plus que Laval Agglomération s'est dotée, il y a quelques années, d'un Document d'Aménagement Commercial (DAC)

qui, certes ne prévoit pas tous les cas de figure, mais précise néanmoins nos orientations. Ce DAC est parfaitement connu des acteurs immobiliers locaux.

Notre territoire est actuellement engagé dans la révision de son Plan Local d'Urbanisme Intercommunal (PLUi) qui sera soumis au vote dans les prochains mois. Il devra intégrer les orientations d'aménagement voulues par les élus et découlant du projet de territoire. Dans cette période transitoire, il nous appartient d'être vigilants et de travailler à la suspension de certains projets, afin de vérifier leur compatibilité avec nos orientations futures.

Yannick Borde,

Maire de Saint-Berthevin



#À VOS AGENDAS

Prenez date !

▶ JUILLET

● **Jeudi 2 juillet**
PERMANENCE CONCILIATEUR DE JUSTICE

🕒 9h - 12h 📍 Accueil Mairie

▶ AOÛT

● **Mardi 4 août**
COLLECTE DE SANG

Organisée par l'association pour le don de sang bénévole.

🕒 16h - 19h 📍 L'Agora

● **Samedi 22 et dimanche 23 août**
SALON 100% LEGO

Organisée par l'association G La Brique.

🕒 10h - 19h (samedi) et 10h - 18h (dimanche)

📍 Espace sportif B. Le Godais

● **Samedi 29 août**
FORUM DES ASSOCIATIONS (Cf. p8)

🕒 10h - 16h

📍 Parking Espace sportif B. Le Godais

▶ SEPTEMBRE

● **Jeudi 3 septembre**
PERMANENCE CONCILIATEUR DE JUSTICE

🕒 9h - 12h 📍 Hôtel de ville

● **Du 3 au 17 septembre**
CHANTIERS ARGENT DE POCHE

Inscriptions pour les vacances de la Toussaint

📍 En ligne sur <https://argentdepoche.agglo-laval.fr>

- Organisation associative
- Organisation municipale
- Organisation autre

Retrouvez les rendez-vous culturels de la période en dernière page.



ÉTAT CIVIL

NB. Cet état civil ne mentionne que les personnes ayant donné leur accord ou dont les familles ont autorisé la publication.

Naissances

23 avril > Tess COSTA
 23 avril > Issac AUFRAY
 6 mai > Amir LABRIM
 6 mai > Maho STAHLMANN
 11 mai > Gabin GERMERIE
 17 mai > Elyas et Elyne KHELIFI
 21 mai > Manon BOURGOIN
 21 mai > Elise LOLIVIER
 26 mai > Diego DOUET
 31 mai > Paul BELNOUE

Mariages

2 mai > Baptiste CADOU et Magali BELLANGER
 23 mai > Florian MESSÉ et Annelise PERRIER
 23 mai > François BERGERE et Marina BOURGOIN

6 juin > Alexandre HOAREAU et Julie BERTHIEU
 13 juin > Romain SAUVÉ et Hélène MADIOT
 13 juin > Swan LEGAIGNOUX et Céline PICARD

Décès

13 avril > David CORMIER, 56 ans
 8 mai > Bernard AUBRY, 80 ans
 8 mai > Marie-Thérèse LEBLANC, 66 ans
 21 mai > Marie-Annick DENIS, 85 ans
 6 juin > Annick MORCRETTE, 72 ans
 8 juin > Sylvaine COURAPIED, 79 ans
 8 juin > Jean VALLÉE, 89 ans
 11 juin > Paulette RONDINEAU, 94 ans
 11 juin > Gabriel HOCDE, 85 ans
 11 juin > Simonne FOURNIER, 102 ans
 12 juin > Marguerite DELAVIER, 94 ans

SAINT
BER
THE
VIN

LE FIL
INFO

Retrouvez les actualités municipales et l'ensemble des publications sur : www.saint-berthevin.fr

📍 : Ville de Saint-Berthevin

#INSTANTS PARTAGÉS

Arrêt sur images...

1^{er} mai 

Une délégation berthevinoise fête les 30 ans du jumelage en Italie

Dans le cadre du 30^e anniversaire du jumelage avec la ville de Caslino d'Erba, une délégation de 18 Berthevinois s'est rendue en Italie du 30 avril au 2 mai pour un week-end festif. Chaleureusement accueillis par les familles italiennes, les participants ont découvert l'abbaye de Piona et le village de Parlasco. La cérémonie officielle, organisée au Palais Pécori, était animée par le Corps musical El Pérosi et les danseurs d'Erba.



 7 mai

Le Mois de la Terre s'est achevé en beauté

Le Mois de la Terre, organisé par le centre social et ses partenaires, s'est clôturé par une journée dédiée à l'environnement. Habitants et visiteurs ont participé à des ateliers sur le recyclage, la réparation, le compostage et les écocgestes. La Compagnie La Magma a donné voix aux contributions des habitants lors d'une criée publique originale. La journée s'est achevée avec le spectacle de rue « Apocalypse », consacré aux enjeux environnementaux.



 10 mai

Hommage placé sous le signe du souvenir et de la transmission

De nombreux Berthevinois se sont rassemblés pour commémorer le 81^e anniversaire de la victoire de 1945. Malgré la pluie, la cérémonie s'est déroulée dans un esprit de recueillement et de transmission, en présence des autorités civiles et militaires, des associations d'anciens combattants, des forces de sécurité et des élus. Un moment important pour entretenir le devoir de mémoire et les valeurs républicaines.



▶ 29 mai

Les tout-petits aussi ont eu leurs Boucles !

À l'occasion du départ des Boucles de la Mayenne, le Relais Petite Enfance, en partenariat avec le service des sports, a organisé les « Boucles des tout-petits ». Accueillis dans une ambiance conviviale, les jeunes enfants des structures d'accueil et des assistantes maternelles ont pu expérimenter un parcours en draisennes et tricycles. Une matinée placée sous le signe du jeu, du partage et de la découverte.

◀ 30 mai

Une création collective en briques Lego

Dans le cadre d'une animation consacrée au thème du jeu, la médiathèque du Reflet et l'association Graines de Brique ont organisé une journée Lego qui a réuni une cinquantaine de participants. Petits et grands ont contribué à la création d'une fresque en pixels sur le thème des jeux vidéo. Composée de plus de 10 000 briques, cette œuvre collective a ensuite été exposée à la médiathèque.



▶ 6 juin

Tom Kaumal s'installe à l'atelier Del'Aune

L'atelier Del'Aune a officiellement accueilli Tom Kaumal, artiste numérique spécialisé dans les univers du jeu vidéo et du cinéma. Pendant les deux années de sa résidence, il souhaite explorer de nouvelles formes de création à travers le fusain et la peinture. Soucieux de faire vivre ce lieu culturel, il proposera régulièrement des actions artistiques et ouvrira son atelier au public le premier dimanche de chaque mois.

Plus d'infos P13.

◀ 17 juin

Le CLAS célèbre une année riche en créativité

Dans une ambiance conviviale, la fête annuelle du CLAS* a rassemblé la quarantaine d'enfants accompagnés dans le cadre du dispositif financé par la CAF, leurs familles, les animateurs et les bénévoles. Cette année, l'art était à l'honneur avec une belle exposition des créations réalisées par les enfants. Vous souhaitez rejoindre cette belle aventure humaine ? Le CLAS recherche régulièrement des bénévoles. Contactez le centre social Le Lien au 02.85.68.00.12.

* Contrat Local d'Accompagnement à la Scolarité



#EN BREF

Les actus du moment

Cadre de vie Square Wehingen : un cheminement repensé pour tous



Afin de faciliter l'accès piétonnier entre le parking Ouest, situé à proximité du cimetière rue du Haut-Bourg, le nouvel Hôtel de Ville et la place de l'Europe, le cheminement du square Wehingen a été réaménagé.

Pour répondre aux contraintes de pente du site et garantir une accessibilité optimale à tous les usagers, notamment aux personnes à mobilité réduite (PMR), le parcours a été redessiné sous forme

de paliers successifs. Les aménagements ont été réalisés avec des bordures en pavés de granit et un revêtement en enrobé clair, offrant un cheminement confortable et harmonieux.

Les travaux se poursuivront dans les prochaines semaines avec la réalisation des plantations : pelouses et couvre-sols viendront végétaliser les talus et compléter l'intégration paysagère du site.

Voirie Rue du 8 Mai : des travaux de voirie désormais achevés

La rue du 8 Mai a connu d'importants travaux ces derniers mois. À la suite de la réfection des réseaux d'eau potable et d'eaux usées réalisée par Laval Agglomération fin 2025, des travaux d'enfouissement des réseaux électriques et de télécommunications devaient débuter en janvier sous la maîtrise d'ouvrage de Territoire d'Énergie Mayenne. Pour des raisons de planning, cette intervention a finalement été reportée au printemps.

Entre-temps, la chaussée, déjà fragilisée par les premiers travaux, a subi les effets d'un hiver particulièrement pluvieux. Les épisodes de fortes précipitations enregistrés en janvier et février ont accéléré sa dégradation.

Face à cette situation, un renouvellement complet du revêtement, qui n'était pas prévu initialement, a été décidé. Après sept mois de fermeture, la rue a fait l'objet au début du mois de juin d'un



nouveau revêtement bicouche et les trottoirs ont également été repris afin d'améliorer le confort et la sécurité des déplacements.

Prochaine étape : la modernisation de l'éclairage public avec le remplacement des poteaux béton par de nouveaux candélabres.

La Ville remercie les riverains et les usagers pour leur patience et leur indulgence tout au long de cette période de travaux.



DERNIÈRE MINUTE

Ouverture de l'Hôtel de Ville

Vous l'attendiez ? La date est désormais connue !

Après 18 mois de travaux, le nouvel Hôtel de Ville ouvrira ses portes au public le 1^{er} septembre prochain.

Une inauguration officielle viendra marquer cet événement au cours du dernier trimestre 2026.

Services municipaux Fermetures estivales



Les services municipaux se mettent à l'heure d'été pendant la saison estivale.

- **L'Accueil Mairie** sera fermé tous les lundis en juillet et août.
- **Le Lien** sera fermé le lundi 31 août après-midi.
- **Le Reflet** sera fermé du 15 juillet au 31 août inclus.
- **La médiathèque du Reflet** sera fermée du 3 au 15 août inclus.
- **La médiathèque du Lien** sera fermée du 16 juillet au 15 août inclus.
- **L'Île aux Mômes** sera fermée les lundis 13 juillet et 31 août.
- **La Maison des Jeunes** sera fermée du 3 au 21 août inclus et le lundi 31 août.
- **Le Centre Technique Municipal** sera fermé le lundi 31 août après-midi.



Vie locale L'été s'anime avec le centre social !



Cet été, le centre social Le Lien propose un programme varié qui promet de satisfaire toutes les envies et toutes les générations. Que l'on soit tout-petit, parent, adolescent, sénior ou simplement en quête de moments de partage, chacun trouvera de quoi rythmer sa saison estivale.

Les familles pourront profiter des nombreux ateliers parents-enfants, mêlant créativité, cuisine, jeux ou activités de plein air. Les plus jeunes ne sont pas oubliés avec les « Mercredis des tout-petits », spécialement conçus pour favoriser l'éveil et la découverte à travers des expériences sensorielles et motrices.

Les amateurs de sorties pourront prendre le large à Cancalle, découvrir le Gué de Selle, s'initier au swin golf ou encore partir à la découverte du Village Enchanté de Mortain. Les séniors auront également leurs rendez-vous dédiés, à l'image de la sortie bowling organisée avec la Maison des Jeunes.

Tout au long de l'été, plusieurs temps forts reviendront chaque semaine : les Terrasses de l'Écho, les animations « Au cœur des quartiers », les ateliers brico ou encore les rendez-vous au jardin partagé. Autant d'occasions de se rencontrer, d'échanger et de profiter d'animations conviviales près de chez soi.

Programmation détaillée à consulter sur www.saint-berthevin.fr

Mobilités Un stationnement vélo à deux pas des services

Dans le cadre de sa politique en faveur des mobilités douces et des déplacements respectueux de l'environnement, la commune poursuit ses actions pour encourager l'usage du vélo au quotidien. Afin de répondre aux besoins des habitants et des usagers du centre-ville, un nouvel emplacement dédié au stationnement des vélos a récemment été aménagé rue du Haut-Bourg.

Situé à proximité immédiate du Reflet, de la maison médicale et de l'Agora, cet équipement bénéficie d'un emplacement stratégique permettant aux cyclistes d'accéder facilement à plusieurs services et lieux de vie du secteur. Cette nouvelle installation, d'un montant de 9500 €, contribue ainsi à favoriser les déplacements à vélo pour les trajets du quotidien.



L'espace est équipé de quatre arceaux permettant d'attacher jusqu'à huit vélos. Afin de protéger les usagers et leur matériel des intempéries, un abri en bardage bois a également été installé. Son intégration soignée participe à l'embellissement de l'espace public tout en préservant l'identité du centre-ville.

Cadre de vie La passerelle rénovée pour plus de sécurité

Les agents du service voirie ont récemment mené des travaux de rénovation sur la passerelle située au pied du viaduc de Coupeau. L'intervention a consisté au remplacement des lames de l'ouvrage, dont l'usure nécessitait une remise en état pour garantir la sécurité des usagers.

Grâce à ces travaux, les piétons peuvent désormais emprunter la passerelle dans de meilleures conditions. Cet aménagement permet de rétablir un passage sûr et confortable entre les deux rives, facilitant ainsi les déplacements quotidiens des habitants et des promeneurs.



BLOC NOTES

La déchetterie se met à l'heure d'été

Comme toutes celles de l'agglomération, la déchetterie de Saint-Berthevin passe aux horaires d'été !

Du 1^{er} juillet au 31 août, elle sera ouverte tous les jours, du lundi au samedi, de 8h30 à 15h. Fermée les dimanches et jours fériés.

Zone de Chatelier- Route de Rennes.



BLOC NOTES

La Poste prend ses congés d'été

En raison de la baisse de fréquentation pendant la période estivale, le bureau de Poste de Saint-Berthevin sera fermé du 10 au 24 août inclus.

Durant cette période, les services postaux resteront accessibles place Mendès France à Laval.



DERNIÈRE MINUTE

Forum des associations

Vous souhaitez démarrer une nouvelle activité sportive ou de loisirs à la rentrée ?

Venez à la rencontre des nombreuses associations qui seront présentes à l'occasion du Forum des associations, le samedi 29 août prochain, de 10h à 16h sur le parking de l'Espace sportif B. Le Godais.

Buvette et restauration sur place.

Vie scolaire

Un nouveau préau pour améliorer le confort des élèves de l'école de la Forêt



Préau type qui sera installé cet été

Afin d'offrir de meilleures conditions d'accueil aux élèves, la ville va procéder cet été à l'installation d'un préau dans la cour de l'école élémentaire de la Forêt. Cet équipement répond à un double objectif : protéger les enfants des fortes chaleurs grâce à son rôle d'ombrière et leur offrir un abri en cas de pluie.

Le futur préau sera implanté dans le prolongement de l'espace sportif de la Forêt, au cœur de la cour de l'établissement. D'une superficie de 144 m², il mesurera 12 mètres sur 12 mètres, permettant ainsi d'accueillir un grand nombre d'élèves lors des récréations ou des activités extérieures.

La structure reposera sur quatre poteaux en acier galvanisé, reconnus pour leur robustesse et leur durabilité. Pour plus de sécurité et d'esthétique, ces poteaux seront recouverts de mousses colorées. L'ensemble sera couvert d'une toile en PVC assurant une protection efficace contre le soleil et les intempéries.

Cet aménagement contribuera à rendre la cour plus confortable et plus adaptée aux évolutions climatiques.

Jeunesse

Chantiers Argent de Poche : une première expérience pour les jeunes

Tu as entre 16 et 17 ans et tu souhaites gagner un peu d'argent tout en te rendant utile ? Le dispositif Argent de Poche est fait pour toi !

Mis en place par la Ville, en partenariat avec Laval Agglomération, ce programme permet aux jeunes Berthevinois de participer à de petits chantiers de proximité pendant les vacances scolaires. Encadrés par des agents municipaux ou des bénévoles associatifs, les participants réalisent des missions concrètes au service de la collectivité. En contrepartie, ils reçoivent une indemnisation de 15 € pour 3 heures de travail, soit une demi-journée d'activité.

Les chantiers proposés sont variés et accessibles à tous : travaux de peinture ou de rénovation, plantations, entretien des espaces verts, petits travaux de bricolage, préparation des sacs cadeaux destinés aux aînés ou encore aide lors d'actions menées par les associations locales. Autant d'occasions de découvrir de nouveaux savoir-faire et de développer son sens des responsabilités.

Au-delà de l'aspect financier, Argent de Poche constitue une véritable expérience citoyenne. Le dispositif permet de mieux connaître les services municipaux, de découvrir le tissu associatif local



et de s'investir concrètement dans l'amélioration de son cadre de vie. C'est également une première approche du monde du travail, dans un cadre bienveillant et adapté aux jeunes.

Les inscriptions se déroulent en ligne environ quatre à six semaines avant chaque période de vacances scolaires. Les jeunes peuvent alors indiquer leurs disponibilités et les missions qui les intéressent.

N'attends plus pour rejoindre l'aventure et participer à la vie de ta commune tout en gagnant un peu d'argent de poche !

Inscriptions Chantiers Argent de Poche pour les vacances de la Toussaint : du 3 au 17 septembre prochains.
www.agglo-laval.fr



#ÉCHOS DU CONSEIL

Au cœur des décisions
de la séance du 28 mai 2026

Une charte pour harmoniser le mobilier urbain de Saint-Berthevin



Bancs, poubelles, arceaux vélos, panneaux de signalisation, barrières... Ces équipements font partie du quotidien et contribuent à la qualité des espaces publics. Au fil des années, les projets d'aménagement se sont multipliés à Saint-Berthevin, avec des choix de mobilier adaptés à chaque opération. Cette évolution a cependant conduit à une certaine diversité de formes, de couleurs et de modèles selon les quartiers et les espaces concernés.

Afin d'assurer une meilleure cohérence dans les futurs aménagements, la Ville a élaboré une charte du mobilier urbain et de la signalisation. Ce document de référence permettra d'accompagner le travail des services techniques, des bureaux d'études et des entreprises intervenant sur le territoire communal.

L'objectif est simple : définir des principes communs pour l'ensemble des équipements installés dans l'espace public. Cette démarche vise à améliorer la lisibilité des aménagements, à renforcer l'identité visuelle de la commune et à garantir la pérennité des équipements. En privilégiant des modèles standardisés et disponibles auprès de plusieurs fournisseurs, la Ville souhaite également mieux maîtriser les coûts d'achat, d'entretien et de renouvellement.

La charte concerne de nombreux équipements : bancs, tables de pique-nique, poubelles, barrières, potelets, arceaux et abris vélos, ainsi que l'ensemble de la signalisation directionnelle et des panneaux de rue. Elle distingue notamment les espaces naturels, comme les parcs ou le site de Coupeau, des zones urbaines afin d'adapter les matériaux et les couleurs à chaque environnement.

Une attention particulière est également portée à la mobilité douce. Les équipements destinés aux cyclistes, tels que les arceaux et les abris vélos, font l'objet de prescriptions spécifiques afin d'encourager les déplacements à vélo et d'assurer un aménagement harmonieux sur l'ensemble de la commune.

Enfin, la charte fixe des règles précises concernant l'implantation des équipements et la signalisation des services, des équipements sportifs, culturels ou économiques. Elle constitue ainsi un véritable guide pour les années à venir, garantissant des espaces publics plus cohérents, plus lisibles et plus agréables pour tous les habitants.

Maison des Jeunes : une nouvelle adhésion à partir de 2027

À compter du 1^{er} janvier 2027, les modalités d'adhésion à la Maison des Jeunes évolueront. Depuis 2019, une adhésion commune avec le centre social permettait aux jeunes de participer aux activités et aux temps d'accueil libre. Celle-ci constituait également un dossier complet comprenant leurs informations sanitaires et les autorisations parentales. Avec la réorganisation des services, la Maison des Jeunes disposera désormais de sa propre adhésion, valable sur l'année civile et non plus scolaire. Son montant sera de 5,50 € pour les Berthevinois et de 7 € pour les jeunes extérieurs à la commune.



Pour rappel, la Maison des Jeunes est une structure municipale qui accompagne les jeunes de 11 à 17 ans tout au long de l'année. Ouverte pendant les périodes scolaires et les vacances, elle propose un large choix d'activités adaptées aux envies et aux âges de chacun.

Plus d'infos auprès de la Maison des Jeunes.
Tél. 02.43.26.03.87.



**PROCHAINE
SÉANCE**

**Le Conseil Municipal
se réunira le**

Judi 2 juillet 2026

**L'ordre du jour
est d'ores et déjà
consultable sur le site
de la ville**

www.saint-berthevin.fr



DANS LES COULISSES DE LA CULTURE BERTHEVINOISE

Médiathécaires, techniciens, chargée de médiation, programmatrice ou artistes accueillis en résidence participent chaque jour à la richesse de l'offre culturelle berthevinoise. Plongez dans les coulisses d'un service qui crée du lien, des rencontres et des découvertes.

Assister à un spectacle au Reflet, c'est découvrir un artiste, partager une émotion ou porter un regard nouveau sur le monde. Mais avant que le rideau ne se lève, plusieurs mois de préparation sont nécessaires pour imaginer et construire une saison culturelle.

La mission d'un centre culturel municipal comme le Reflet est de proposer des spectacles et des expositions qui nourrissent la curiosité, favorisent les rencontres et élargissent les façons de voir le monde. Théâtre, musique, danse, cirque ou formes artistiques plus hybrides : la programmation se veut à la fois vivante, exigeante et accessible au plus grand nombre. Elle doit s'adresser à des publics variés, quels que soient leur âge, leurs goûts ou leurs habitudes culturelles.

Cette programmation se prépare longtemps à l'avance. Tout au long de l'année, la programmatrice mène un important travail de repérage. Cela passe par des déplacements dans les salles de spectacles de la région, la participation à des festivals professionnels, des rencontres avec les artistes, mais aussi une veille permanente auprès des compagnies et producteurs qui présentent leurs nouvelles créations.

Le choix d'un spectacle repose sur de nombreux critères. Certains projets retiennent l'attention parce qu'ils font écho à des actions menées par d'autres acteurs du territoire, comme la médiathèque, le conservatoire ou le centre social. Ils peuvent alors devenir le point de départ d'initiatives culturelles complémentaires à destination de différents publics.

Les échanges au sein de l'équipe sont constants durant cette phase. La chargée des publics et de la médiation culturelle occupe une place essentielle dans cette réflexion. Sa connaissance des spectateurs permet d'identifier les meilleures conditions pour accueillir un spectacle : période, horaire ou contexte particulier. Elle imagine

également les actions qui permettront de créer des passerelles entre les œuvres et les habitants : rencontres avec les artistes, ateliers, projets participatifs ou interventions hors les murs. Son objectif est de permettre à chacun de s'approprier une proposition artistique, y compris lorsqu'il ne fréquente pas habituellement les lieux culturels. Le spectacle « Apocalypse » de la Marzouk Machine, accueilli en mai dernier dans le quartier Colbert, en est un exemple. Plusieurs mois auparavant, des habitants avaient participé à des ateliers d'écriture et de création de décors, révélant parfois de nouveaux talents.

Les aspects techniques et budgétaires sont également déterminants. Un spectacle doit pouvoir être accueilli dans de bonnes conditions au Reflet. Le régisseur du pôle culturel évalue alors les besoins en matériel, en lumière, en son ou en personnel technique. Certaines créations, malgré leurs qualités artistiques, peuvent s'avérer trop complexes ou trop coûteuses à accueillir.

« Le choix d'un spectacle repose sur de nombreux critères »

L'équipe veille aussi à la complémentarité avec les autres salles du territoire. Chaque lieu possède sa propre identité et il est important d'éviter les doublons afin de proposer une offre culturelle diversifiée à l'échelle locale.

Lorsque la programmation est validée au printemps et que les contrats sont signés, commence alors le travail de communication : rédaction des textes, collecte des visuels, conception des supports, préparation de la billetterie. Avant la rentrée, les derniers détails sont réglés : accueil des artistes, organisation logistique et mobilisation des bénévoles qui accompagnent les soirées de spectacle.

Et lorsque la saison démarre enfin, une autre aventure commence déjà en coulisses : celle de la saison suivante.





Deux lieux, deux offres complémentaires **Les spécificités de chacune des médiathèques**

Des collections aux animations, un travail de l'ombre essentiel **Dans les coulisses des médiathèques**

À Saint-Berthevin, deux médiathèques accueillent le public : la médiathèque du Lien et la médiathèque du Reflet. Si les habitants les connaissent avant tout comme des lieux de lecture, de découverte et de rencontre, une grande partie du travail des médiathécaires se déroule lorsque les portes sont fermées. Sélection des documents, préparation des animations, accueil de groupes, gestion des collections ou encore organisation des services : les coulisses des médiathèques sont particulièrement riches et essentielles à leur bon fonctionnement.

Chaque jour, les médiathécaires sélectionnent les futurs livres, magazines, films, musiques, jeux vidéo ou ressources documentaires qui rejoindront les collections. Ce choix ne se fait pas au hasard. Il s'agit de proposer des documents adaptés à tous les âges, des tout-petits aux seniors, tout en veillant à représenter une grande diversité de goûts, d'opinions, de cultures et de centres d'intérêt. Dans un contexte où circulent de nombreuses informations trompeuses, elles accordent également une attention particulière à la fiabilité des contenus proposés. Pour cela, elles suivent l'actualité éditoriale, échangent avec des libraires spécialisés et se forment régulièrement.

Avant d'arriver dans les rayons, chaque document est soigneusement préparé. Il est catalogué dans le logiciel de la médiathèque afin de pouvoir être retrouvé, réservé et emprunté facilement. Il est ensuite équipé, protégé, réparé si nécessaire, puis mis en valeur au sein des espaces.

Les médiathécaires assurent également le suivi quotidien des collections : traitement des retours, rangement, préparation des réservations, échanges de documents avec la Bibliothèque départementale et avec les autres bibliothèques du réseau de Laval Agglomération. Elles veillent aussi à retirer les ouvrages devenus obsolètes ou trop abîmés afin de maintenir des collections attractives et pertinentes.

Les animations proposées tout au long de l'année sont elles aussi le fruit d'un important travail de préparation. Rencontres d'auteurs, expositions, spectacles, ateliers numériques nécessitent un temps de conception, d'organisation et de communication.

La médiathèque est également un lieu ouvert sur son territoire. Les équipes accueillent régulièrement des groupes issus des écoles, des accueils de loisirs, des crèches, de l'EHPAD ou encore de la Maison des Jeunes pour des découvertes et des activités adaptées à chacun.

Enfin, les médiathécaires assurent aussi des missions de gestion, de coordination et de suivi technique. Et souvent, une fois la journée terminée, elles continuent à lire, regarder des films, écouter de la musique ou découvrir de nouveaux jeux. Un plaisir personnel, certes, mais aussi une façon de mieux conseiller et accompagner les habitants dans leurs découvertes culturelles.

Les médiathèques du Reflet et du Lien offrent des services complémentaires pour répondre aux envies de tous les publics.

Au Reflet, chacun peut profiter d'un espace lumineux et convivial pour lire, travailler, jouer ou simplement faire une pause. Il est également possible d'emprunter du matériel audiovisuel : platines vinyles, lecteurs CD ou DVD, liseuses, enceintes Merlin...

De son côté, la médiathèque du Lien privilégie la proximité avec un accueil personnalisé. On y trouve notamment une sélection de best-sellers ainsi qu'un fonds dédié à la parentalité, riche en conseils et ressources pour les familles.

Un service culturel dynamique **Les médiathèques en chiffres**



Les médiathèques accompagnent chaque année de nombreux lecteurs. Quelques chiffres illustrent l'activité et le dynamisme de ce service municipal ouvert à tous et gratuit :

- 22 000 documents disponibles au prêt
- 2 000 abonnés emprunteurs
- 74 000 prêts réalisés chaque année
- 7 500 réservations effectuées dans l'année
- 150 médiations culturelles et accueils de groupes proposés chaque année
- 32 heures d'ouverture hebdomadaires, du lundi au samedi.



L'Espace Del'Aune Un lieu dédié à la création artistique

Dans le cadre de sa politique culturelle, la Ville de Saint-Berthevin soutient la création artistique et contribue à l'animation du centre-ville grâce à l'accueil d'artistes.

Depuis 2014, le hangar et l'atelier de l'Espace Del'Aune offrent aux artistes plasticiens un lieu de travail et d'expression où ils peuvent développer leurs projets et partager leur univers avec le public à travers des expositions. Depuis 2024, la cour réaménagée de l'atelier est devenue



un espace convivial, ouvert à tous et librement accessible aux piétons.

Au printemps 2026, l'artiste Tom Kaumal a aménagé l'atelier pour y développer une nouvelle facette de son travail. Concept artist et illustrateur pour le jeu vidéo, le cinéma, l'animation ou la scénographie, il souhaite maintenant développer un travail de peintre et sculpteur.

3 QUESTIONS À

Tom KAUMAL
Illustrateur, concept artist
Espace Del'Aune

Quelques mots concernant votre parcours professionnel et artistique ?

Je travaille aujourd'hui dans les domaines du jeu vidéo et de l'illustration éditoriale. Après une formation en illustration à l'école Pivaut de Nantes, achevée en 2017, j'ai eu l'occasion de développer mon expérience à travers des projets très variés. J'ai notamment participé à des productions liées au spectacle vivant, en travaillant comme illustrateur pour le Puy du Fou sur le projet « Le Premier Royaume ». J'ai également réalisé des storyboards pour des vidéos, notamment autour de la licence Call of Duty, et collaboré avec différentes entreprises sur des projets destinés à Amazon Games. Au fil des années, j'ai aussi travaillé avec des maisons d'édition comme Asmodée et Space Cowboys. Depuis quelque temps, l'essentiel de mon activité est consacré à la création d'images et d'environnements pour le jeu vidéo Life Beyond, au sein du studio Darewise Entertainment.

Qu'est-ce qui vous a donné envie de vous installer professionnellement à Saint-Berthevin ?

Cela représente avant tout une formidable opportunité de disposer d'un espace entièrement dédié à la création. C'est également un lieu accueillant qui me permet de présenter mon travail et d'échanger avec le public. J'y vois une occasion de développer davantage ma pratique du dessin et de la peinture, en complément de mon activité quotidienne de peinture digitale.

Être installé à Saint-Berthevin me permet aussi de créer un lien de proximité avec les habitants, de partager mon univers artistique et de faire découvrir différentes facettes de mon métier.



Quels sont vos projets pour les deux années à venir ?

Je souhaite approfondir mon travail autour du dessin et de la peinture traditionnelle, en explorant notamment des techniques comme l'huile, le fusain ou la mine de plomb. Mon objectif est d'intégrer davantage ces pratiques à mon activité d'illustrateur et de concept artist.

Je souhaite également participer à des productions d'envergure tout en développant un ensemble cohérent de croquis et de peintures destiné à être présenté dans des galeries ou des lieux d'exposition. Enfin, je tiens à faire vivre cet atelier en l'ouvrant régulièrement au public à travers des événements, des rencontres, ainsi que des cours et stages destinés aux personnes souhaitant découvrir ou approfondir leur pratique artistique.

L'Atelier reste un espace privatif accessible que sur des temps définis.

Tom Kaumal ouvre les portes de son atelier au public chaque 1^{er} dimanche du mois de 15h à 18h.

Espace Del'Aune
138 avenue de la Libération -
53940 SAINT-BERTHEVIN.

LE MOT DE L'ADJOINTE



« À Saint-Berthevin, la culture occupe une place essentielle dans la vie de notre commune. Elle participe à l'épanouissement de chacun.e et renforce les liens qui font vivre

notre ville. À travers la programmation du Reflet, les actions de la médiathèque, les projets de médiation culturelle, l'accueil d'artistes en résidence à l'Espace Del'Aune et les partenariats, notamment avec le Conservatoire à Rayonnement Départemental de Laval Agglomération, nous soutenons la création artistique et favorisons une culture accessible, vivante et partagée. La valorisation de notre patrimoine constitue également un axe fort de notre action, afin de transmettre et faire vivre l'histoire et l'identité de Saint-Berthevin. »

Cécile ANGOT



POUR ALLER PLUS LOIN

Le budget alloué à la culture

En 2026, la Ville de Saint-Berthevin consacre 130 000 € à l'action culturelle et à la lecture publique. Cet engagement se traduit par une enveloppe de 100 650 € dédiée à la saison culturelle, à l'animation culturelle et à l'accueil d'artistes, permettant de proposer une programmation diversifiée et de soutenir la création. La médiathèque bénéficie quant à elle d'un budget de 29 300 €, consacré notamment à l'acquisition de livres et au développement d'actions de médiation en direction de tous les publics.



BLOC NOTES

• Accueil Le Reflet
Rue du Haut-Bourg
Tél. 02.43.69.21.90
accueil.lereflet@ville-saint-berthevin.fr

• Médiathèque Le Reflet
Rue du Haut-Bourg
Tél. 02.43.66.01.72

• Médiathèque Le Lien
64 avenue Saint-Exupéry
Tél. 02.43.90.75.09
mediatheque@ville-saint-berthevin.fr

#ATOUT ÉCO



Jeff de Bruges Le chocolatier belge au cœur de la galerie

Installé depuis la mi-mars dans la galerie commerciale du centre Leclerc, le chocolatier belge Jeff de Bruges enrichit l'offre commerciale de la commune.

Depuis 40 ans, l'enseigne propose des chocolats préparés et fabriqués en Belgique à partir de cacao issu notamment de ses propres plantations écoresponsables en Équateur.

Sur une surface de vente de 53 m², la boutique offre un large choix de chocolats vendus en vrac au poids ou présentés dans des coffrets thématiques pour toutes les occasions. Des coffrets personnalisés peuvent également être réalisés. Durant la saison estivale, des glaces sont proposées à la clientèle. Le magasin met aussi à disposition un service de click and collect pour faciliter les achats.

62 boulevard Louis Armand - Saint-Berthevin

Ouvert du lundi au samedi, de 9h30 à 19h30
(9h le samedi)

Contact : 02.43.26.69.73

www.jeff-de-bruges.com

Jour de fête La référence des événements dans le département

Premier magasin de l'enseigne à s'être implanté dans le département, Jour de Fête met à disposition de sa clientèle plus de 1 000 m² dédiés à l'univers de la fête et de l'événementiel.

L'enseigne propose un vaste choix de décorations, ballons, déguisements, accessoires et articles festifs pour accompagner toutes les célébrations : anniversaires, mariages, baptêmes ou soirées à thème. Soucieux d'offrir des services adaptés aux besoins de chacun, le magasin propose également la location de PhotoBox, idéale pour immortaliser les moments forts et créer des souvenirs originaux. Une équipe de conseillers est à l'écoute pour accompagner chaque projet.



Eat Salad Des repas à composer selon vos envies

Depuis quelques mois, un nouveau restaurant a pris place à Saint-Berthevin. À l'origine du projet, deux amis d'enfance originaires de L'Huisserie : Maxence Coutard et Louis Lepage. Après plusieurs expériences professionnelles en France et à l'étranger, les deux associés ont choisi de relever ensemble un nouveau défi entrepreneurial en ouvrant une franchise Eat Salad.

L'idée est née lorsque Maxence découvre l'enseigne à Montpellier. Séduit par le concept, il propose à Louis de se lancer dans l'aventure. Ensemble, ils ouvrent leur établissement avec l'ambition d'offrir une restauration personnalisable, généreuse et accessible.

Le principe est simple : chaque client compose intégralement sa salade chaude ou froide. Il choisit d'abord une base parmi le riz, les pâtes, la salade,

les pommes de terre ou le quinoa, puis l'agrément selon ses envies avec de la viande, du poisson, des légumes ou du fromage. Une sauce est ensuite sélectionnée parmi les dix proposées pour finaliser la recette. Les possibilités sont si nombreuses qu'il est possible de venir déjeuner chaque jour sans jamais manger la même chose. Les desserts peuvent eux aussi être personnalisés.

L'établissement dispose de 80 places assises dans une salle climatisée et de 40 places en terrasse. Un programme de fidélité ainsi qu'un service Click & Collect complètent l'offre. Depuis l'ouverture, les retours des clients sont très positifs.

1 rue de la Boutellerie - Saint-Berthevin

Ouvert 7j / 7, de 11h30 à 15h et de 18h30 à 22h et en journée continue le samedi.

Contact : 02.43.26.89.27 - www.eatsalad.com



25 avenue de Paris - Saint-Berthevin

Ouvert du lundi au samedi, de 10h à 19h.

Contact : 02.52.46.08.18 - www.jourdefete.com



Le Café des Sports Un nouveau chapitre pour ce commerce du centre-ville

Le Café des Sports s'écrit une nouvelle histoire avec l'arrivée de Laurence Garnier et David Margerie. Le couple, originaire de la Mayenne, retrouve son département après plusieurs années passées à Châteaubourg, en Ille-et-Vilaine, où il exploitait un bar-PMU-brasserie.

Forts de près de quinze années d'expérience à la tête de leur établissement, les nouveaux gérants arrivent avec une solide connaissance du métier et du commerce de proximité. Lorsque l'opportunité de reprendre le Café des Sports s'est présentée, ils n'ont pas hésité à franchir le pas. Ce projet représente à la fois un nouveau défi professionnel et un retour aux sources pour ce couple attaché à son territoire d'origine.

À leur arrivée, Laurence Garnier et David Margerie ont reçu un accueil chaleureux de la part des habitants et des habitués de l'établissement. Soucieux de préserver les repères de la clientèle, ils ont fait le choix de reconduire l'ensemble du personnel et de maintenir le fonctionnement habituel du café.

Les nouveaux exploitants souhaitent désormais s'inscrire dans la durée et poursuivre le développement de cet établissement emblématique du centre-ville. Parmi les premiers aménagements prévus figure la création d'une terrasse semi-fermée, afin d'offrir aux clients un espace supplémentaire pour profiter des beaux jours.

57 avenue de la Libération - Saint-Berthevin
Ouvert tous les jours : du lundi au vendredi, de 6h45 à 20h, le samedi, de 7h30 à 19h30, le dimanche, de 8h30 à 13h. - **Contact : 02.43.69.00.58**

QR Detailing Le spécialiste de la mise en beauté des voitures

Installé à Saint-Berthevin depuis mars dernier, Quentin Roland a ouvert son centre d'esthétique automobile, QR Detailing.

Après avoir développé son activité à Bazougers, il a choisi un local plus spacieux afin d'agrandir son entreprise. Passionné d'automobile, il s'est spécialisé dans la rénovation et la protection des véhicules. Son centre propose notamment la pose de films PPF, des traitements céramiques Titan Coatings ainsi que le polissage de carrosserie. QR Detailing réalise également des restaurations complètes, aussi bien sur des véhicules de collection et sportifs que sur les voitures du quotidien.



34 rue André Citroën - Saint-Berthevin
Contact : 06.32.63.14.34
Email : contact@qrdetailing.com
www.qrdetailing.com



MayCIEL L'expertise locale de la rénovation énergétique

Installée à Saint-Berthevin depuis novembre 2025, la société MayCIEL, fondée par Olivier Hérisson, accompagne les particuliers dans leurs projets de rénovation énergétique.

Bureau d'études thermiques indépendant spécialisé dans la rénovation de logements individuels, MayCIEL propose un accompagnement complet, de l'audit énergétique à la recherche et à la sécurisation des aides financières. Son objectif est d'aider chaque client à définir des travaux cohérents, performants et adaptés à son logement, tout en maîtrisant son budget.

Originaire de Saint-Berthevin, Olivier Hérisson connaît bien le territoire. Après plusieurs années dans le service public local, notamment au sein de Laval Agglomération et de Mayenne Communauté, il a participé à des actions de sensibilisation à la performance énergétique, comme l'opération de thermographie menée à Saint-Berthevin en 2024.

Fort de cette expérience et de sa maîtrise des dispositifs publics, il met aujourd'hui ses compétences au service des habitants et des acteurs locaux. Sa démarche repose sur l'écoute et la pédagogie. Un premier échange gratuit permet d'évaluer la situation, les besoins et les objectifs de chacun (confort, économies d'énergie, projet de vente) afin de proposer un accompagnement adapté.

MayCIEL intervient pour réaliser des audits énergétiques réglementaires, structurer des projets de rénovation globale et accompagner les démarches liées aux aides financières telles que MaPrimeRénov', l'éco-prêt à taux zéro ou les certificats d'économies d'énergie.

L'entreprise s'adresse aux particuliers comme aux professionnels (artisans et agents immobiliers) et contribue, à son échelle, à la transition énergétique du territoire.

Contact : 06.71.19.67.34
Email : o.herisson@mayciel.fr - www.mayciel.fr



Envie de sortir ? LES PROCHAINES DATES

CONCERT



© Dylan ARROYO

Samedi 12 septembre 2026

David Lafore, boum boum, duo tout acoustique

La saison démarre en chanson dans le cadre du Prologue du Chânon Manquant. L'équipe du Reflet vous accueillera avec un pot convivial et une présentation de saison expresse, avant de vous offrir un moment inoubliable : un concert de David Lafore ! Chanteur imprévisible et drôlissime, à la poésie si particulière.

🎵 20h / Le Reflet
Durée 1h15 - Tout public dès 8 ans - Gratuit

SAISON CULTURELLE 2026-2027 : SORTEZ VOS AGENDAS !

Samedi 26 septembre 2026

SPECTACLE EN CABANES
Journée de l'Éveil culturel
Habiter chez soi / Cie Nomorpa
9h30 - 11h - 15h30 / Auditorium Le Reflet

Du 1^{er} octobre au 28 novembre 2026

EXPOSITION
Les Juxtaposeuses
Hall et médiathèque du Reflet

Dimanche 11 octobre 2026

DANSE HIP-HOP
Festival J2K
Sleeping Water / Bots Kingdom
Echoes / K-Danse Laval
16h30 / Auditorium Le Reflet

Vendredi 6 novembre 2026

ROCK et FOLK
Miossec / 1^{ère} partie : Elliott Armen
20h30 / Auditorium Le Reflet

Dimanche 15 novembre 2026

THÉÂTRE et MUSIQUE
Comment ça se danse ? / La D'âme de Compagnie
16h30 / Auditorium Le Reflet

Judi 3 et vendredi 4 décembre 2026

THÉÂTRE DE PAPIER
Libre(s) / Compagnie Art Zygote
Séances pour les scolaires uniquement / Auditorium Le Reflet

Du 4 décembre 2026 au 28 janvier 2027

EXPOSITION
Les Contes à Margot / Viviane Michel & Pierre Guicheney
Hall et médiathèque du Reflet

Dimanche 13 décembre 2026

LECTURE
Moby Dick / Thibault de Montalembert
16h30 / Auditorium Le Reflet

Vendredi 15 janvier 2027

THÉÂTRE NUMÉRIQUE
#Drift / Le Clair Obscur
19h30 / Auditorium Le Reflet

Du 22 au 24 janvier 2027

MUSIQUE CLASSIQUE
Festival Ma Région Virtuose
Auditorium Le Reflet

Dimanche 7 février 2027

CHANSON
Mobil-Home / Florent Marchet
16h30 / Auditorium Le Reflet

Vendredi 19 février 2027

THÉÂTRE
Passons à autre chose / Cie Zaoum
20h30 / Auditorium Le Reflet

Mardi 2 mars 2027

CINÉ-CONCERT
Festival Monte dans l'Bus
Ailleurs / Cie Anaya
14h30 / Auditorium Le Reflet

Dimanche 21 mars 2027

DANSE et MUSIQUE
Welcome / Cie Zutano Bazar
17h / Auditorium Le Reflet

Judi 25 mars 2027

SCÈNE OUVERTE SLAM
Grise
20h / Auditorium Le Reflet

Vendredi 2 avril 2027

THÉÂTRE
En avoir ou pas, chronique de la frustration / Cie Alors c'est quoi ?
20h30 / Auditorium Le Reflet

Du 12 mars au 30 mai 2027

EXPOSITION
Vulnérables / Christelle Enault
Hall et Médiathèque Le Reflet

Judi 20 mai 2027

THÉÂTRE
Le Rhinocéros / Cie T'Atrium
20h / Auditorium Le Reflet

Samedi 29 mai 2027

CONCERT
Partenariat avec OH'SB et le CRD
Atrahasis / Octotrip
20h30 / Auditorium Le Reflet

Samedi 19 juin 2027

CONCERT
Fête de la Musique
Bel Air de Forro
20h / Square Wehingen

MÉDIATHÈQUES LES COUPS DE CŒUR

Tournoi Mario Kart 8 Deluxe

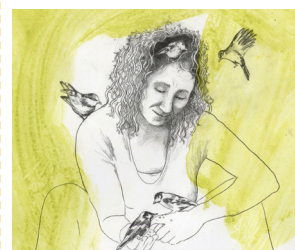


Venez vous affronter lors du premier tournoi Mario Kart 8 Deluxe organisé

par la médiathèque Le Reflet ! Destiné aux joueurs habitués de la Nintendo Switch, cette compétition réunira 16 participants prêts à en découdre sur les circuits les plus mythiques. Dérapages, objets et rivalité seront au rendez-vous : à vous de prouver que vous êtes le meilleur pilote !

Mercredi 8 juillet 2026
De 14h à 16h / Médiathèque Le Reflet
A partir de 8 ans
Gratuit / Sur inscription
Tout public / Entrée libre

Atelier de dessin en famille avec l'aïttrice de BD Paz BOÏRA



La Maison Fumetti, lieu nantais dédié à la bande dessinée et aux arts graphiques, accueille en résidence

l'aïttrice de bande dessinée espagnole Paz Boïra. Dans ce cadre, des ateliers avec l'artiste sont proposés en région. Paz BOÏRA vous propose à Saint-Berthevin, un atelier intergénérationnel autour des thèmes de la plongée sous-marine, des sous-marins et de la famille. En s'appuyant sur des illustrateurs du XIX^e siècle ayant illustré des nouvelles de Jules Verne, chaque binôme créera une grande image sur du papier noir avec une technique très accessible et satisfaisante, inspirée du monotype. Nul besoin de savoir dessiner pour faire l'atelier.

Vendredi 10 juillet 2026
De 11h à 12h30 et de 13h30 à 15h / Médiathèque Le Reflet
Binômes parents ou grands-parents et enfants à partir de 7 ans
Gratuit / Sur inscription
Possibilité d'amener son pique-nique pour manger sur place

Détail des spectacles, tarifs et modalités de réservation sur www.saint-berthevin.fr.



BILLETTERIE EN LIGNE

Tél. Le Reflet : 02.43.69.21.90
accueil.lereflet@ville-saint-berthevin.fr
Retrouvez l'actualité du Reflet sur Facebook : Saint Berthevin Culture, sur Instagram : @saintberthevinculture



Scannez et réservez !

